



المملكة الأردنية الهاشمية
مؤسسة التدريب المهني

دراسة
مؤشرات الاحتياجات التدريبية للقطاع الخاص وآفاق التعاون
و الشراكة بين مؤسسة التدريب المهني و القطاع الخاص
ومنظمات المجتمع المدني
آب / 2007ء

إعداد اللجنة الخاصة المنبثقة عن فريق متابعة توصياته

ورشة العمل مأسسة الشراكة بين

مؤسسة التدريب المهني والقطاع الخاص ومؤسسات المجتمع المدني

المنعقدة بتاريخ 21 كانون أول 2005

بسم الله الرحمن الرحيم

المقدمة

تسعى مؤسسة التدريب المهني إلى تعميق نهج الشراكة والتعاون مع القطاع الخاص ومؤسسات المجتمع المدني باعتبارهما شريكين استراتيجيين في العملية التدريبية وفي جميع نشاطات ومهام مؤسسة التدريب المهني تصميمًا وتخطيطًا وتنفيذًا وتقويماً" وعلى المستويات كافة.

وقد تعاونت مؤسسة التدريب المهني ومنذ نشأتها مع ما يقرب من 10000 منشأة من القطاعين العام والخاص ومؤسسات المجتمع المدني في تنفيذ برامجها التدريبية ضمن برنامج التدريب الثنائي (Dual System) ، كما استعانت مع عدد من الخبراء من القطاعين العام والخاص ومؤسسات المجتمع المدني في إعداد أدوات وأدبيات العمل (مناهج ، برامج ، وحدات تدريبية ، اختبارات ، معايير مهنية ، دراسات ، أدلة تصنيف ،... الخ) كما يتم التعاون في مجال الندوات ، الدورات ، وورش العمل ... الخ بين الأطراف الثلاثة.

أن التنمية الشاملة للموارد البشرية لم تعد مسؤولية القطاع العام فحسب، بل هي مسؤولية القطاعين العام والخاص ومؤسسات المجتمع المدني الأمر الذي يترتب عليه التعاون والشراكة. ومن هنا فقد عقدت مؤسسة التدريب المهني بتاريخ 2005/12/21 ندوة وطنية بعنوان "مأسسة الشراكة بين مؤسسة التدريب المهني القطاعين العام والخاص ومؤسسات المجتمع المدني" ، وانبثق عنها لجنة لمتابعة توصياتها التي كان منها "منهجية الدراسات المتعلقة بالاحتياجات التدريبية بين الأطراف الثلاث" .

وقد جاءت التوصية على النحو الآتي :-

في مجال الدراسات والأبحاث

- إجراء دراسات ومسوحات الاحتياجات التدريبية في سوق العمل بصورة دورية باستخدام وسائل حديثة وفاعلة بمشاركة الأطراف الثلاثة .
- إجراء الدراسات والأبحاث المتعلقة بتقويم نواتج ومخرجات التدريب بمشاركة الأطراف الثلاثة.
- ونود في هذه المقدمة أن نشير إلى أن هذه الدراسة الأولية تعد خطوة على طريق إعداد دراسات أعمق حول المنهجيات والآليات وتحديد الاحتياجات التدريبية الكمية والنوعية بدقة .

المدونة العامة

- تهدف الدراسة بشكل عام إلى التعرف على آليات وأدوات الاحتياجات التدريبية لمؤسسات القطاع الخاص ومنظمات المجتمع المدني كوسيلة لمراجعتها وتحديد سبل توحيدها ومنهجتها ونماذجها بلغة وطنية وكذلك لإعادة استخدام مخرجاتها بين الشركاء الثلاثة.

الأممادة الخاصة

- التعرف على منهجيات تحديد الاحتياجات التدريبية لدى المؤسسة ومؤسسات القطاع الخاص ومنظمات المجتمع المدني.
- الوقوف على رغبة أصحاب العمل بالتعاون مع مؤسسة التدريب المهني وأسباب ذلك.
- تحديد أشكال التعاون مع مؤسسة التدريب المهني للراغبين بذلك .

إطار ومنهجية الدراسة

مجتمع الدراسة:

- عينة من المنشآت العاملة في القطاع الخاص والمسجلة لدى غرفة تجارة الأردن وعددها (4700) منشأة من أصل حوالي (70.000) منشأة مسجلة لدى غرف التجارة في المحافظات .
- عدد من المنشآت العاملة في القطاع الصناعي والمسجلة لدى غرفة صناعة الأردن.
- عدد من المنشآت المسجلة لدى منظمات المجتمع المدني.
- **عينة الدراسة :-** تم توزيع استبانة خاصة على مجتمع الدراسة بطرق مختلفة منها (البريد الالكتروني، البريد العادي، الفاكس، التوزيع المباشر) وتم تحديد نقطة بؤرية لتسلم الردود لدى مقرر اللجنة وبلغ عدد الاستبانات المستلمة (100) استبانة، استكملت بيانات (84) منشأة منها وتم تحليلها.

إدارة تنفيذ الدراسة

أداة التنفيذ : تم تصميم الاستبانة المرفقة وتوزيعها على الجهات المعنية من خلال غرفة تجارة الأردن و غرفة صناعة الأردن

الفترة الزمنية للتنفيذ

تم تنفيذ الدراسة خلال فترة الإسناد الزمني من 6/1 و لغاية

2007/8/30

فريق الدراسة

- 1) د . عماد ملحس - غرفة تجارة الأردن
- 2) م عبد الكريم ابو زنيمه - مؤسسة التدريب المهني
- 3) م .هاني خليفات - مؤسسة التدريب المهني
- 4) السيد سائد الربضي - غرفة صناعة الأردن
- 5) السيدة تأييدالعالم - مؤسسة التدريب المهني

الخدمات المساندة لفريق

- 1) السيد عدنان ابو السعود / محاسبة
- 2) السيدة زين السيوف
- 3) السيدة منال ابو عباس
- 4) السيدة روان شاهين
- 5) الانسة امل الدقس
- 6) السيد احمد الزبيدي



أ- في مجال البيانات العامة

(1) (92.9%) من المنشآت تعود ملكيتها للقطاع الخاص .

(2) (33.3%) أنشأت ما بين عامي 1991-2000م

(3) (84.7%) من المنشآت الكبيرة يعمل بها أكثر من (100) عامل

ب- في مجال منهجيات تحديد الاحتياجات التدريبية لدى مؤسسات القطاع الخاص ومنظمات المجتمع المدني.

(1) (95.2%) من المنشآت تقوم بتدريب موظفيها في المجالات الفنية والإدارية.

(2) (42.5%) من المنشآت يتم تدريب الموظفين فيها في موقع العمل .

(3) (22.5%) من المنشآت يتم التدريب فيها في مراكز التدريب .

(4) (35%) يتم التدريب فيها في مواقع العمل + مراكز التدريب .

(5) (46.4%) من المنشآت تعد دراسات دورية للاحتياجات التدريبية للموظفين لديها

(6) (36.1%) تقوم بإجراء تقييم لمهارات الفنيين لقياس تطورهم .

(7) (21.7%) من المنشآت يقوم فيها المشرفين بتقدير الاحتياجات بحسب متطلبات سوق العمل

د- في مجال الوقوف على رغبة أصحاب العمل بالتعاون مع مؤسسة التدريب المهني .

(8) (60.7%) من المنشآت ليست لها علاقة أو أي ارتباط مع مؤسسة التدريب المهني.

(9) (58.6%) من المنشآت تتعاون مع مؤسسة التدريب المهني من خلال تدريب متدربي مؤسسة التدريب المهني في مواقعها

(10) (20%) من المنشآت ليست لها علاقة مع مؤسسة التدريب المهني بسبب قلة المعرفة بالبرامج التي تقدمها مؤسسة التدريب المهني ، وبنسبة (21.7%)

لا يوجد لها اتصال مع مؤسسة التدريب المهني .

(11) (10%) يشير إلى عدم تجاوب مؤسسة التدريب المهني ، وعدم وجود نشرات إرشادية أو تعريفية

د- في مجال تعرف أشكال التعاون لدى الجهات الراغبة بالتعاون مع مؤسسة التدريب المهني .

(80.4%) من المنشآت ليست لها علاقة مع مؤسسة التدريب المهني وترغب في بناء علاقة مع المؤسسة من خلال:-

• تدريب المتدربين بنسبة (24.6%)

• تشغيل الخريجين بنسبة (19.7%)

• تدريب العاملين بنسبة (18%)

ثانياً : الاستنتاجات

- 1- رغم توزيع عدد كبير من الاستبانات بطرق مختلفة ، إلا أن القسم الأكبر من الردود قد تم من خلال منشآت ومؤسسات كبيرة، بينما لم تحظ الردود المنشآت المتوسطة والصغيرة إلا بنسبة ضئيلة . مما يؤثر على درجة دقة الدراسة وتمثيلها للقطاع الخاص ومؤسسات المجتمع المدني التي لم يشارك معظمها في هذه الدراسة.
- 2- لقد تم توزيع القسم الأكبر من الاستبانات من خلال غرفة تجارة الأردن ، بينما كان التوزيع قليلاً من خلال الجهات المعنية الأخرى.
- 3- يوجد اهتمام فعلي من المنشآت الكبيرة بتدريب العاملين فيها نظراً لتوفر الإمكانيات اللازمة لديها ، حيث أن (90.1%) منها تقوم بتدريب موظفيها والعاملين فيها في المجالات الفنية والإدارية .
- 4- تعتمد هذه المنشأة والمؤسسات على التدريب داخل المنشأة (Inhouse training) بنسبة النصف تقريباً والنصف الآخر من التدريب يتم خارج المنشأة أو بصورة مشتركة .
- 5- تعتبر نسبة المنشآت التي تعد دراسات دورية للاحتياجات التدريبية للعاملين بها ضعيفة، حيث لا تزيد هذه النسبة عن (46.9%) ويلاحظ ضعف إشراك هؤلاء العاملين في تحديد احتياجاتهم التدريبية حيث تقوم المنشأة بهذه المهمة الى درجة كبيرة.
- 6- حوالي 20% من المؤسسات تتعاون مع المؤسسة مما يدل على ضرورة تركيز المؤسسة عليها وعلى الشريحة المتبقية وهي 80% تقريباً من المؤسسات .
- 7- المنشآت التي ليس لها علاقة بمؤسسة التدريب المهني نسبتها مرتفعة (61.7%) وأكثر من نصف التي لها علاقة بالمؤسسة تتعاون معها باتجاه واحد هو تدريب متدربي المؤسسة في مواقع هذه المنشأة .
- 8- تشكل المنشآت التي ليس لها علاقة بمؤسسة التدريب المهني نتيجة عدم تجاوب المؤسسة نسبة قليلة (10.1%) ، بينما تبلغ هذه النسبة أكثر من (30%) نتيجة عدم قدرة المؤسسة على الوصول الى هذه المنشآت ، أما بسبب ضعف إعلامي وإرشادي أو لأسباب أخرى غير محدد .
- 9- هنالك توجه و رغبة قويتين لدى المنشآت التي ليست لها علاقة بمؤسسة التدريب المهني بإقامة علاقة معها أما لتدريب متدربي المؤسسة أو لتشغيل الخريجين، أو لتدريب العاملين في هذه المنشآت في المؤسسة.



أهم التوصيات

- 1- ضرورة إجراء دراسات دورية لتحديد الاحتياجات التدريبية للعاملين في المنشآت وحثها على إجراء الدراسات الدورية بانتظام .
- 2- إيجاد طرق فاعلة لدراسة الاحتياجات التدريبية للمنشآت المتوسطة والصغيرة وحتى (الميكروية)، بهدف إقامة علاقة بينها وبين المؤسسة ، بوصفها تشكل الغالبية الكبرى من الشركات والمؤسسات في جميع القطاعات .
- 3- تفعيل التعاون والاتصال الدائم بين مؤسسة التدريب المهني والقطاع الخاص ومنظمات المجتمع المدني عن طريق عقد اللقاءات والورش والندوات والاتفاقيات .
- 4- تفعيل وتعزيز الشراكة مع المنشآت التي تتعاون مع مؤسسة التدريب المهني في وضع البرامج التدريبية وتدريب وتشغيل الخريجين وبرامج السلامة والصحة المهنية.
- 5- توفير برامج مشتركة بين الأطراف الثلاث لتأهيل العاملين ورفع كفاءتهم .
- 6- إعادة النظر في محتويات البرامج التدريبية بمشاركة الأطراف الثلاثة لتتلاءم مع احتياجات ومتطلبات سوق العمل .
- 7- زيادة حملات التوعية والإرشاد المهني بمشاركة الأطراف الثلاثة بطريقة مدروسة بجميع وسائل الاتصال0
- 8- تشكيل فريق لمتابعة التوصيات من الأطراف الثلاثة.



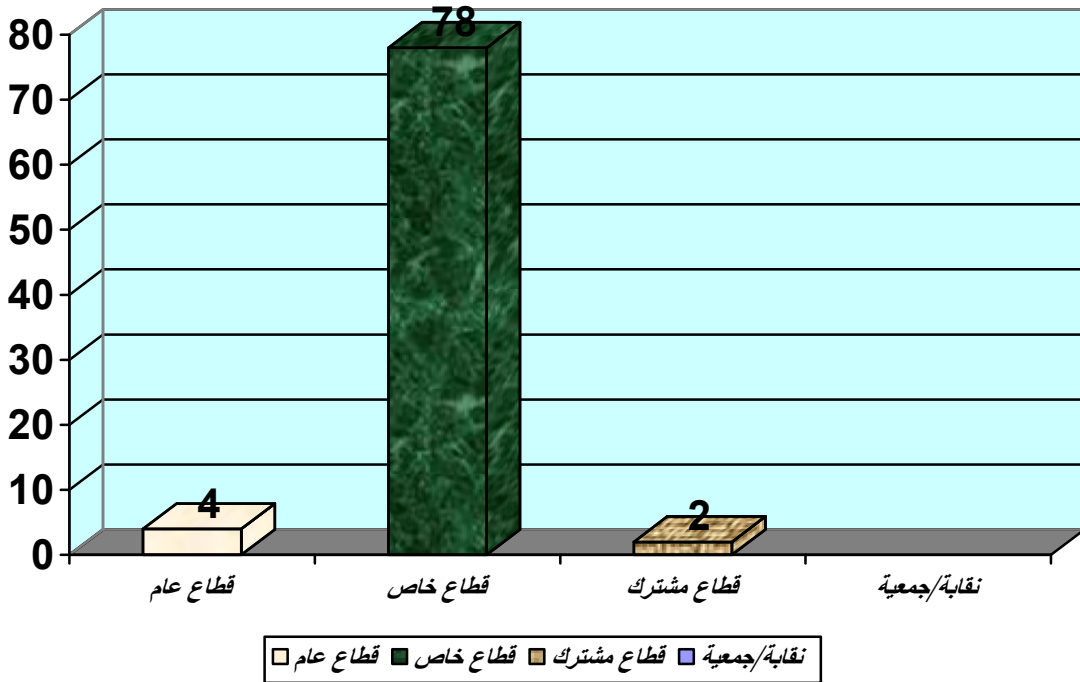
جدول رقم (1) : توزيع المنشآت بحسب سنة الإنشاء

النسبة %	العدد	سنة الإنشاء
5.9	5	أقل من 1950
5.9	5	1951 - 1960
8.3	7	1961 - 1970
14.3	12	1971 - 1980
13.1	11	1981 - 1990
33.3	28	1991 - 2000
19.1	16	عام 2000 فأكثر
%100	84	المجموع

جدول رقم (2) : توزيع المنشآت بحسب ملكية المنشأة

النسبة %	العدد	ملكية المنشأة
4.8	4	قطاع عام
92.9	78	قطاع خاص
2.3	2	قطاع مشترك
-	-	نقابة / جمعية
%100	84	المجموع

رسم بياني توزيع المنشآت بحسب ملكية المنشأة



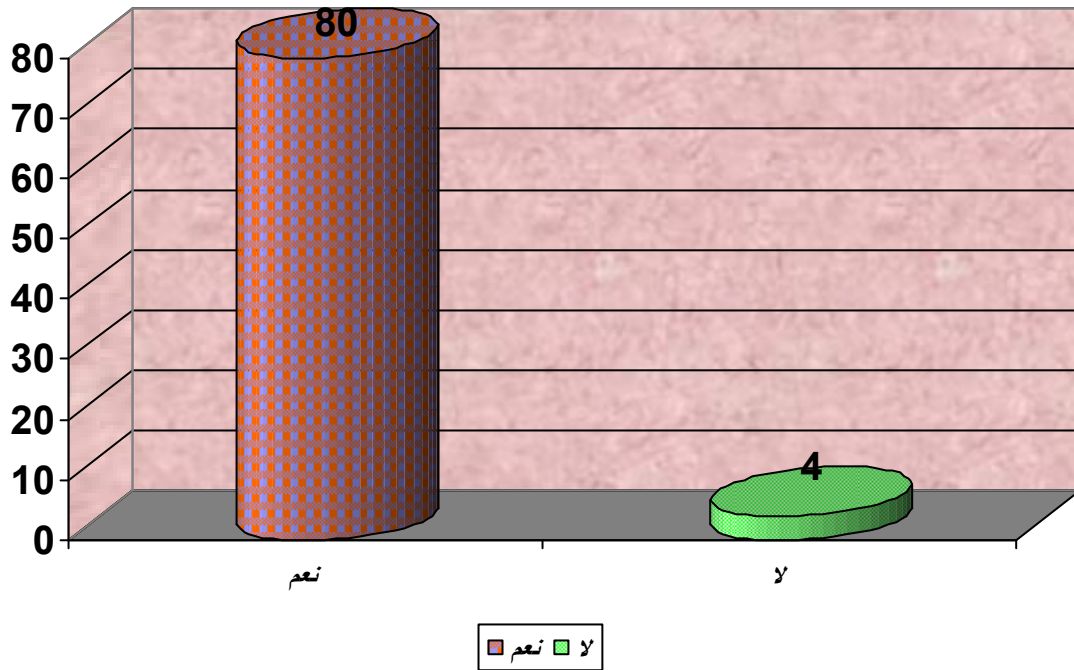
جدول رقم (3) : توزيع المنشآت بحسب إجمالي أعداد العاملين لديها

النسبة %	محدد العاملين الكلي ضمن الفئة	فئة محدد العاملين
0.1	9	5 عمال فأقل
-	-	9-6
1.0	116	19-10
205	305	29-20
1.3	167	39-30
0.7	92	49-40
1.3	160	69-50
1.8	216	79-70
6.6	809	100-80
84.7	10353	أكثر من 100 عامل
%100	12227	المجموع

جدول رقم (4) : توزيع المنشآت التي تقوم بتدريب موظفيها في المجالات الفنية والإدارية

النسبة %	العدد	تقوم بالتدريب في المجالات الفنية والإدارية
95.2	80	نعم
4.7	4	لا
%100	84	المجموع

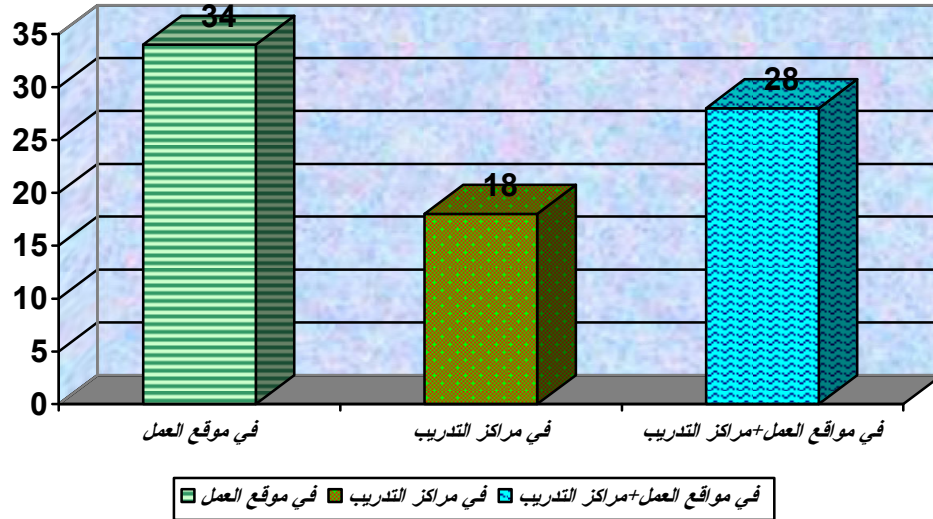
رسم بياني توزيع المنشآت التي تقوم بتدريب موظفيها في المجالات الفنية والإدارية



جدول رقم (5) : توزيع المنشآت بحسب مواقع التدريب التي يتم تدريب الموظفين فيها

النسبة %	العدد	موقع التدريب
42.5	34	في موقع العمل
22.5	18	في مراكز التدريب
35.0	28	في مواقع العمل + مراكز التدريب
%100	80	المجموع

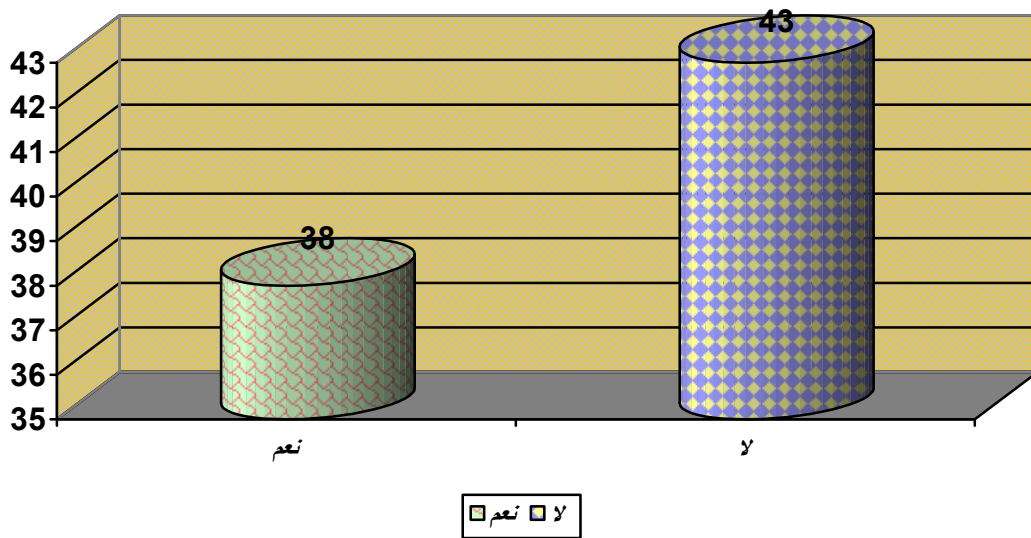
رسم بياني توزيع المنشآت بحسب مواقع التدريب التي يتم تدريب الموظفين فيها



جدول رقم (6) : توزيع المنشآت التي تعد دراسات دورية للاحتياجات التدريبية للموظفين

النسبة %	العدد	تعد دراسات دورية
46.4	39	نعم
53.6	45	لا
%100	84	المجموع

رسم بياني يبين توزيع المنشآت التي تعد دراسات دورية للاحتياجات التدريبية للموظفين



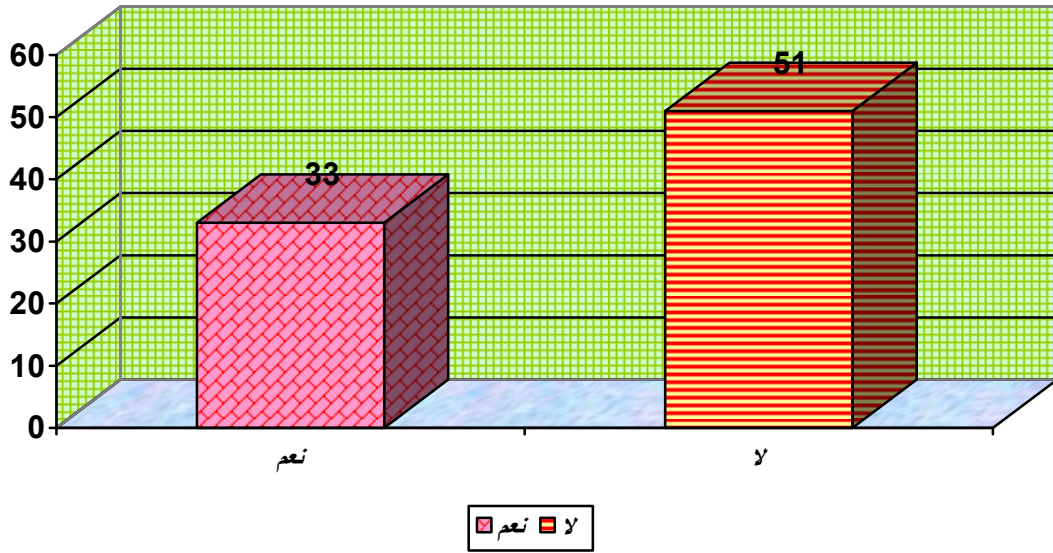
جدول رقم (7) توزيع المنشآت بحسب أنواع الدراسات التي تقوم بها لخصر الاحتياجات التدريبية للموظفين

النسبة %	العدد	أنواع الدراسات
13	3	متطلبات العمل في الموقع
36.1	6	تقييم مهارات الفنيين لقياس تطورهم وتحديد خطط مسارات التدريب
8.6	2	دراسات ينفذها قسم التدريب والعمليات وعن طريقهم يتم تقدير حاجات ومواعيد التدريب
4.3	1	إلحاق الموظفين في دورات تدريبية بحسب حاجة الشركة
21.7	5	بحسب متطلبات سوق العمل
13	3	استبيان يوزع على الموظفين لمعرفة احتياجاتهم
8.6	2	استخدام تقنية المعلومات للموظفين
4.3	1	وضع الدورات اللازمة في مجال الطباعة
%100	23	المجموع

جدول رقم (8) : يبين توزيع المنشآت بحسب ارتباطهم بعلاقة تعاون مع مؤسسة التدريب المهني

النسبة %	العدد	علاقة تعاون
39.3	33	نعم
60.7	51	لا
%100	84	المجموع

رسم بياني توزيع المنشآت بحسب ارتباطهم بعلاقة تعاون مع مؤسسة التدريب المهني



جدول رقم (9) توزيع المنشآت التي لها علاقة مع المؤسسة بحسب أشكال التعاون

النسبة %	العدد	أشكال التعاون
9.1	5	اتفاقية / مذكرة تفاهم
58.1	30	تدريب متدربي مؤسسة التدريب المهني في مواقع المنشأة
5.4	3	المشاركة في اللجان التي تشكلها مؤسسة التدريب المهني
3.6	2	اتفاقية / مذكرة تفاهم + تدريب متدربي المؤسسة في مواقع المنشأة
1.8	1	اتفاقية / مذكرة تفاهم + المشاركة في عضوية اللجان
3.6	2	اتفاقية / مذكرة تفاهم + أخرى
1.8	1	تدريب متدربي مؤسسة التدريب المهني والمشاركة في عضوية اللجان
16.4	9	أخرى
%100	55	المجموع

جدول رقم (10) : توزيع المنشآت التي لها علاقة مع المؤسسة

بحسب أشكال التعاون (لغير أخرى*)

النسبة %	العدد	شكل التعاون
44.4	4	تشغيل الخريجين من مراكز تدريب المؤسسة
33.3	3	الاتصال الدائم بين مؤسسة التدريب المهني
22.2	2	تدريب الموظفين العاملين على أمور السلامة والصحة المهنية
%100	9	المجموع

جدول رقم (11) : توزيع المنشآت التي ليس لها علاقة مع مؤسسة التدريب المهني بحسب السبب

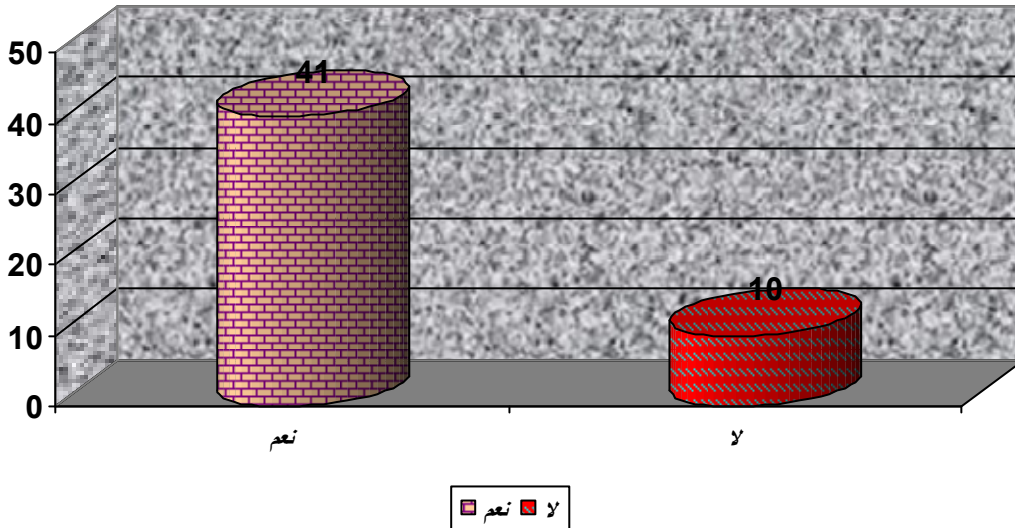
النسبة %	العدد	أسباب عدم التعاون مع مؤسسة التدريب المهني
10	6	عدم تجاوب مؤسسة التدريب المهني
6.7	4	عدم مواجعة مخرجات التدريب مع متطلبات العمل
3.3	2	عدم توفر برامج تدريبية في مجال عمل المنشأة

5	3	عدم تجاوب مؤسسة التدريب المهني بالتزويد بخياطين وخياطات
20	12	قلة المعرفة بالبرامج المتوفرة في مؤسسة التدريب المهني
6.7	4	عدم المعرفة بوجود مؤسسة التدريب المهني
21.7	13	عدم وجود اتصال مع مؤسسة التدريب المهني
1.6	1	عدم توفر اختصاص عمل المنشأة
3.3	2	بعد المنشأة ووجودها في منطقة نائية
5.1	3	وجود التدريب داخل المنشأة (عدم الحاجة لخدمات مؤسسة التدريب المهني)
1.6	1	عدم جدية العامل الأردني
3.3	2	عدم وجود ربط بين مؤسسة التدريب المهني وشركة الاتصالات
10	6	عدم وجود نشرات إرشادية أو تعريفية بمؤسسة التدريب المهني
1.6	1	بعد مراكز التدريب التابعة للمؤسسة
100	60	المجموع

جدول رقم (12) توزيع المنشآت التي لا يوجد لها علاقة مع مؤسسة التدريب المهني بحسب الرغبة ببناء علاقة معها

النسبة %	العدد	الرغبة في بناء علاقة مع مؤسسة التدريب المهني
80.4	41	نعم
19.6	10	لا
%100	51	المجموع

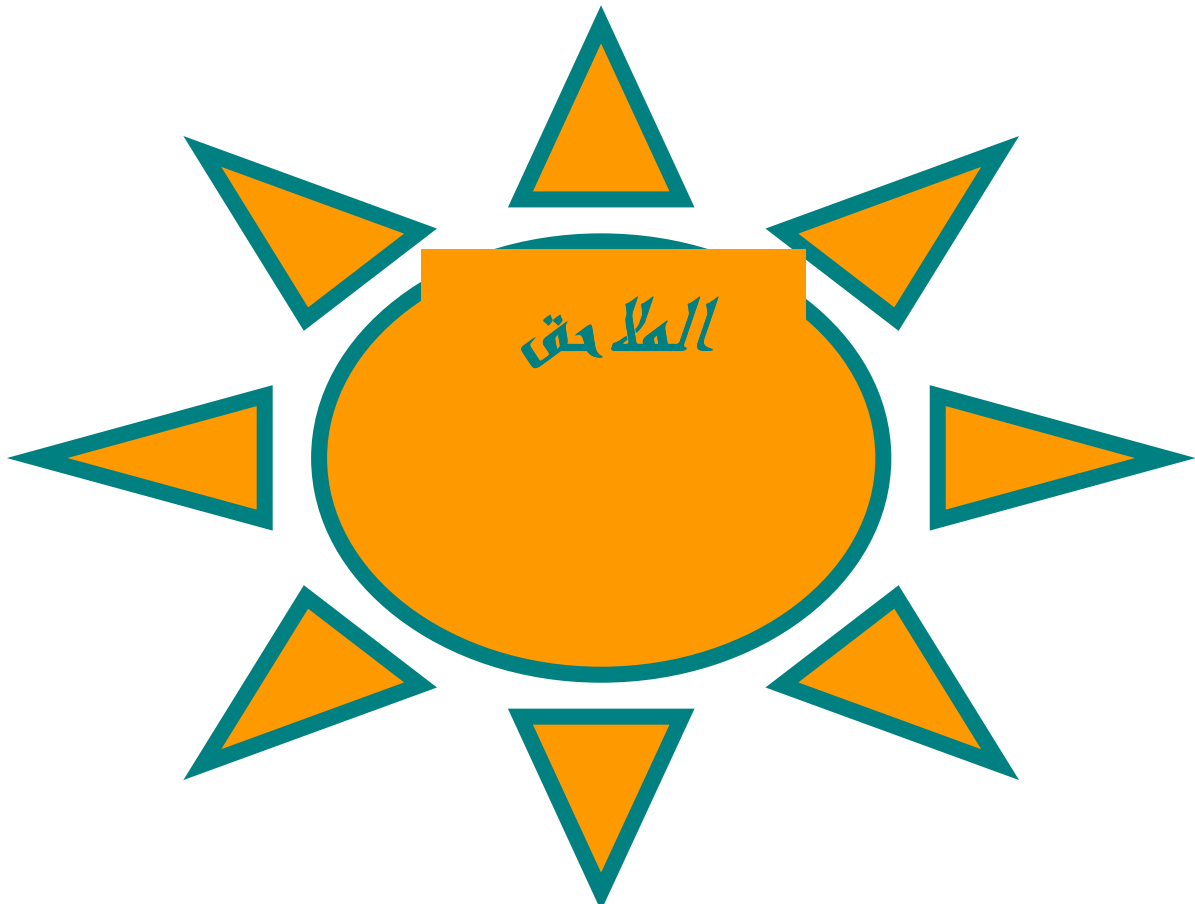
رسم بياني يبين توزيع المنشآت حسب ارتباطها بعلاقة تعاون مع مؤسسة التدريب المهني



جدول رقم (13) : توزيع المنشآت بحسب أشكال التعاون التي ترغب بها

النسبة %	العدد	أشكال التعاون
24.6	15	تدريب المتدربين
6.5	4	إبرام اتفاقية تعاون

1.6	1	وضع البرامج التدريبية
1.6	1	تحديث إمكانيات المراكز ونوعية التدريب
18	11	تدريب العاملين
1.6	1	تدريب العاملين في معهد السلامة والصحة المهنية
19.7	12	تشغيل الخريجين
1.6	1	توفير برامج مشتركة لتأهيل العاملين
3.3	2	عقد دورات في مجال التأهيل المحاسبي
11.5	7	عقد لقاءات للتعريف بالتدريب في مؤسسة التدريب المهني
1.6	1	تخفيض مستوى البطالة
8.2	5	تشغيل فني ميكانيك / الكهرباء / الالكترونيات
%100	61	المجموع



كشف يبين أسماء الشركات المشاركة في الدراسة

الرقم	اسم الشركة
1	الكينا لصناعة الورق الصحي
2	البرج حلول تكنولوجيا الاتصالات
3	الشركة الأردنية العالمية لإنتاج أفران الغاز
4	الشركة الأردنية لصناعة الأنابيب
5	الشركة الأردنية للصناعات الخشبية جوا يكو
6	الشركة الدولية للتجهيزات الداخلية
7	الشركة العالمية لصناعة السجاد والموكيت
8	الشركة العربية للمشاريع الاستثمارية
9	الشركة العربية الألمانية للتأمين
10	الشركة العربية للتجارة والصناعات الغذائية
11	الشركة الوطنية لصناعة الكوابل والأسلاك الكهربائية
12	الشركة الوطنية لصناعة الكلورين
13	الشركة التجارية الأردنية ذ.م.م.
14	الشركة الحديثة لصناعة الألمنيوم/مودال
15	الشركة العامة للحاسبات والالكترونيات
16	العالمية للصناعات الهندسية المتعددة

العالمية الحديثة لصناعة الزيوت النباتية	17
مؤسسة التدريب المهني الأردنية لتجهيزات المطاعم	18
مؤسسة التدريب المهني الصحفية الأردنية الرأي	19
دار اليازوري العلمية للنشر والتوزيع	20
شركة الايوب للمفروشات المعدنية	21
شركة مستودع الأدوية العربية	22
شركة مصانع الاتحاد لإنتاج التبغ والسجائر	23
شركة الأداء للخدمات التعاونية	24
شركة الأغذية المتميزة	25
شركة الأغذية المتميزة ذ.م.م.	26
شركة الباطون الجاهز والتوريدات الإنشائية	27
شركة البتراء للسياحة والسفر	28
شركة التجمع الطبي العلمي العربي	29
شركة الجرات والمعدات الأردنية	30
شركة الحياة للصناعات الدوائية م.ع.م	31
شركة السلام الدولية للنقل والتجارة المساهمة العامة	32
شركة السلام الدولية للنقل والتجارة المساهمة المحدودة	33
شركة السمر لتوليد الكهرباء	34
شركة الشرق الأدنى	35
شركة الشرق الأوسط لخدمات الحاويات	36
شركة الصفا لهندسة المياه والبيئة	37
شركة الصناعات الدوائية البيطرية افيكو	38
شركة الطور لمنتجات الزيتون	39
شركة العلا للاستثمارات الطبية	40
شركة العلوم والتنمية للشرق الأوسط	41
شركة القدس للتجهيزات الفنية	42
شركة الكوبونات الأردنية	43
شركة الكيماويات المتحدة	44

شركة الماس للسيراميك	45
شركة المصفوفة لتكنولوجيا الأعمال والتجارة	46
شركة المطاحن ومعامل المعكرونة الحديثة	47
شركة المنشآت الحديدية ذم.م	48
شركة النجم للصناعات الالكترونية والكهربائية	49
شركة املاك للفنادق السياحية	50
شركة دار الغذاء المساهمة العامة	51
شركة دحدل الصناعية	52
شركة رياض وعمر حيمور	53
شركة رياض وعمر حيمور / المهندسون المهرة	54
شركة عرموش لاستثمارات السياحة	55
ماكدونالدز	56
شركة كهرباء محافظة اربد	57
شركة مجموعة الانظمة الكيماوية	58
شركة محمد سالم	59
شركة مصفاة البترول الاردنية المساهمة	60
شركة مظهر عناب وشركاهم	61
شركة نجد للصناعات البلاستيكية	62
شركة نظم تحليل وضبط المشاريع العالمية	63
شركة نقلات عودة النبر وأولاده	64
شركة هاتف لصناعة الاتصالات	65
شركة هدى الايست وأولاده	66
شركة يوسف عكلوك وشركاه	67
غرفة تجارة المزار الجنوبي	68
كراج الازقي	69
كراج مورافي	70
مؤسسة أفاق المعرفة	71
مؤسسة البرج لحلول تكنولوجيا الاتصالات	72

مؤسسة الخليج الفنية الصناعية	73
مؤسسة الشرق الأوسط لتجارة وصناعة أجهزة التدفئة	74
مؤسسة قاسم للبلاستيك	75
مؤسسة كرامة للري بالتنقيط	76
مجموعة خليفة للصناعات المتقدمة	77
مصانع البلاستيك الأهلي	78
مصنع القدس للصناعات القطنية والمنسوجات	79